

# *cookjoys*

## Rivjärns- och Sorbetmaskin

### Användarmanual

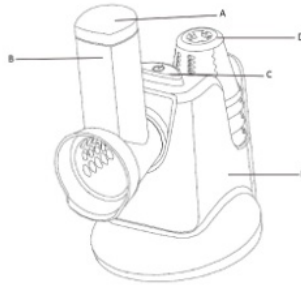


**QCV-326-02**

**150W**

## Delar och tillbehör

- A. Påmatare
- B. Matarrör
- C. PÅ\AV Knapp
- D. Insatser
- E. Huvudenhet



## Insatser

### Grovt Rivjärn



Rekommenderas till: morötter, gurkor, zucchini, potatis, rädisor, paprika, hårda ostar och choklad.

### Fint Rivjärn



Rekommenderas till: morötter, gurkor, zucchini, potatis, rädisor, hård ostar och choklad.

### Skivare



Rekommenderas till:  
morötter, zucchini, potatis, gurkor, paprika, lök, rovor, rödkål, vitkål, äpplen eller hårdost.

### Fin Skivare



Rekommenderas till: morötter, zucchini, potatis, gurkor, paprika, lök, rovor, rödkål, vitkål, äpplen eller hård ost.

### Kvarn



Rekommenderas till: torrt bröd, hasselnöt, valnöt, mandel, parmesanost, choklad, bakverk, kex.

## INTRODUKTION

Läs noggrant igenom användarmanualen innan du använder Rivjärns- och Sorbetmaskinen för första gången. Följ bruksanvisningen och säkerhetsföreskrifterna. Bekanta dig helt med enhetens funktioner. Var noga med att förvara den här manualen för senare referens och om du ger bort enheten till en tredje part, se till att också ge bort användarmanualen.

## ANVÄNDNING OCH SKÖTSEL

Enheten är endast avsedd för strimling, skärning och rivning av vanliga livsmedel, såsom frukt, grönsaker, nötter, choklad och hårda ostar. Den är inte avsedd för kommersiellt bruk. All annan användning eller modifiering av utrustningen anses felaktig användning och kan ge upphov till avsevärd fara.

- Ändra inte apparaten på något sätt. Obehörig modifiering kan påverka funktion och / eller säkerhet och kan påverka utrustningens livslängd.
- Kontrollera alltid om delar är skadade eller slitna före användning. Trasiga delar påverkar funktionaliteten. Byt ut eller reparera skadade eller slitna delar omedelbart (ska endast utföras av en professionell tekniker).
- När rivjärns- och sorbetmaskinen inte används ska du förvara den på ett säkert ställe utanför barns räckvidd. Kontrollera att den är i gott skick före förvaring och före återanvändning.

## VIKTIGA SÄKERHETSFÖRESKRIFTER

1. Innan du ansluter apparaten till elnätet, kontrollera att spänningen i ditt elnät överensstämmer med strömförsörjningen till din apparat.
2. Stäng alltid AV och dra ut kontakten ur uttaget innan du rengör apparaten, eller när du har slutat använda den. För att koppla bort enheten från elförsörjningen, dra aldrig i nätsladden, dra alltid direkt i kontakten. Bär aldrig enheten i strömsladden.
3. Rivjärns- och sorbetmaskinen är endast för inomhusbruk. Sänk aldrig ner enheten i vatten och utsätt den inte för regn eller fukt. Om enheten skulle falla i vatten, dra först ut kontakten ur uttaget och ta sedan ut enheten ur vattnet. Enheten måste därefter granskas av auktoriserad verkstad innan du använder den igen.
4. Använd inte apparaten om händerna är våta eller om du står på ett vått golv.
5. Rivjärns- och sorbetmaskingen är utformad uteslutande för hushållsbruk och är inte för kommersiell användning eller för kommersiella syften.

6. Ställ in och förvara apparaten med dess tillbehör utom räckhåll för barn.
7. Lämna inte apparaten utom uppsikt när den är på.
8. Se alltid till att rivjärns- och sorbetmaskinen är inställd på ett säkert sätt innan du använder den.
9. Undvik kontakt med rörliga delar. Stoppa inte in fingrarna i matarröret. Använd alltid påmataren för att undvika skada.
10. Den här enheten är inte lämplig för malning av extremt hårda produkter, som muskot, kaffebönor eller spannmål.
11. Den här enheten är inte köttkvarn. Den är inte lämpligt för att mala någon form av kött.
12. Håll hår, kläder och smycken borta från de roterande delarna.
13. Kontrollera enheten och dess komponenter regelbundet för skador. Använd inte apparaten om den är skadad på något sätt. Reparera omedelbart apparaten hos ett auktoriserat servicecenter. Låt bli att försök att reparera enheten själv. Det finns risk för elektrisk stöt.
14. Om nätsladden är skadad måste den bytas ut av tillverkaren, dess serviceställe eller av liknande kvalificerade personer för att undvika skador.
15. Använd endast rivjärns- och sorbetmaskinen med de medföljande tillbehören.
16. Inga anspråk enligt garantin eller skadeståndsansvar accepteras om fel/skada uppstått å på grund av felaktig användning av rivjärns- och sorbetmaskinen.
17. Stäng av och koppla från strömmen innan du tar bort eller sätter i redskapen.  
**VARNING!** Hantera redskapen med försiktighet. Håll redskapen i plaständarna När du hanterar dem. **VARNING!** För att minska risken för skador, se till att hålla redskapen i plastkanterna när du sätter i eller tar bort dem, samt vid rengöring.
18. Försök inte att öppna eller föra in några föremål i maskinens huvudenhet.
19. Denna apparat kan användas av barn över 8 år och personer med nedsatt fysisk, sensorisk eller mental förmåga eller bristande erfarenhet och kunskap, om de har fått tillsyn eller instruktioner om hur man använder apparaten på ett säkert sätt. Underhåll får inte utföras av barn utan tillsyn.
20. Denna apparat får inte användas av barn. Förvara apparaten och strömsladden bortom barnens räckvidd.

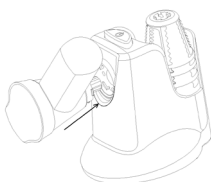
## INNAN FÖRSTA ANVÄNDNINGEN

Ta försiktigt ut rivjärns- och sorbetmaskinen ur förpackningen. Ta bort allt förpackningsmaterial.

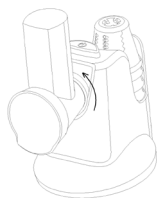
Håll barn och djur borta från förpackningsmaterialet. Det finns risk för kvävning!

Rengör redskapen, påmataren och matarröret innan det kommer i kontakt med livsmedel (se avsnittet RENGÖRING).

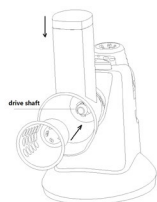
## MONTERING



1. Håll i matarröret och sätt in det i maskinens huvudenhet.



2. Roter det ett kvarts varv åt vänster (moturs) tills det sitter fast.



3. Välj en lämplig insats (se Insatser). Håll i plastkanterna och sätt in insatsen i matarröret. Vrid den konformade insatsen medurs. Säkerställ att insatsen är korrekt gängad i maskinens drivaxel. Sätt i påmataren i matarröret.

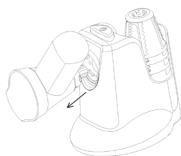
## DEMONTERING



1. Håll i plastkanterna på insatsen och vrid moturs. Avlägsna den konformade insatsen ur matarröret. Ta ut påmataren ut matarröret.



2. Vrid matarröret medurs.



3. Ta bort matarröret från maskinens huvudenhet.

## PLACERING AV ENHETEN

1. Ställ aldrig enheten på en het yta eller nära en öppen eld.
2. Se till att sladden inte dras över heta eller skarpa kanter.
3. Låt inte nätkabeln bli knäckt eller fastklämd. Kabeln ska läggas så att det inte finns någon risk för att någon drar ut den av misstag eller snubblar över den.
4. Ställ upp rivjärns- och sorbetmaskinen på en plan, halksäker yta nära ett eluttag.
5. Anslut enheten till ett jordat uttag.

## ANVÄNDA ENHETEN

**VARNING:** Vidrör aldrig insatsen när apparaten används eller är ansluten till ett uttag!

- För att skydda fingrarna ska du alltid använda påmataren. Använd aldrig handen eller redskap i matarröret eller i den roterande insatsen.
- Använd Salladstillverkaren endast för skivning och rivning av vanliga hushållsråvaror, såsom frukt, grönsaker, nötter, choklad och hårda ostar.
- Använd aldrig apparaten i mer än 3 minuter kontinuerligt.
- Kör inte för länge utan mat i matarröret.
- Vi rekommenderar att du delar maten i små bitar innan du lägger den i matarröret. Detta gör det lättare att trycka ner maten med påmataren.



1. Placera en skål under insatsens öppning.
2. Tryck kort på PÅ/AV knappen en eller två gånger innan du lägger mat i matarröret för att säkerställa att alla delar sitter fast i maskinen och att insatsen sitter ordentligt och säkert i drivaxeln.
3. Slå på enheten genom att hålla PÅ/AV knappen intryckt.
4. Placera den delade maten i matarröret.
5. Tryck försiktigt ned maten med påmataren.
6. Släpp PÅ/AV knappen när du är klar.
7. Koppla bort strömmen och ta bort insatsen (följ instruktionerna för rengöring).

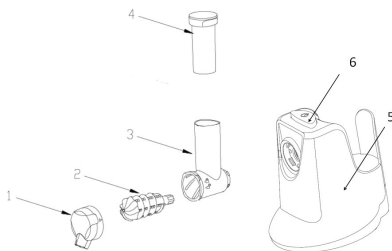
## RENGÖRING

- Det är nödvändigt att rengöra rivjärns- och sorbetmaskinens alla delar efter varje användning så att det inte samlas matrester.
  - Sänk inte ner eller skölj huvudenheten i vatten.
  - Använd inte vassa eller slipande rengöringsverktyg.
  - **VARNING!** Risk för personsador: redskapen är vassa!
1. Stäng av enheten och dra ur kontakten innan du börjar rengöra enheten.
  2. Ta bort insatsen, påmataren och matarröret och rengör med varmt vatten och mildt diskmedel. Delarna kan även diskas i diskmaskin.
  3. Rengör huvudenheten med en fuktig trasa och torka torrt med en mjuk trasa.

# SORBETMASKIN

## ÖVERSIKT

1. Dispenser
2. Kvarn
3. Matarrör
4. Påmatare
5. Huvudenhet
6. PÅ\AV knapp



## INTRODUKTION

Läs följande bruksanvisningar och säkerhetsföreskrifter noggrant innan du använder enheten för första gången. Bekanta dig helt med enhetens funktioner. Var noga med att förvara bruksanvisningen för senare referens. Om du ger bort enheten till en tredje part, se då till att även ge bort instruktionsboken.

## VIKTIGA SÄKERHETSFÖRESKRIFTER

1. Innan du ansluter apparaten till elnätet, kontrollera att spänningen i ditt elnät överensstämmer med strömförsörjningen till din apparat.
2. Stäng alltid AV och dra ut kontakten ur uttaget innan du rengör apparaten, eller när du har slutat använda den. För att koppla bort enheten från elförsörjningen, dra aldrig i nätsladden, dra alltid direkt i kontakten. Bär aldrig enheten i strömsladden.
3. Rivjärns- och sorbetmaskinen är endast för inomhusbruk. Sänk aldrig ner enheten i vatten och utsätt den inte för regn eller fukt. Om enheten skulle falla i vatten, dra först ut kontakten ur uttaget och ta sedan ut enheten ur vattnet. Enheten måste därefter granskas av auktoriserad verkstad innan du använder den igen.
4. Använd inte apparaten om händerna är våta eller om du står på ett vått golv.
5. Ställ upp och förvara apparaten och dess tillbehör utom räckhåll för barn.
6. Lämna inte apparaten utom uppsikt när den är på.
7. Se alltid till att enheten är inställd på ett säkert sätt innan du börjar använda den.
8. Undvik kontakt med rörliga delar. Stoppa inte in fingrarna i matarröret. Använd alltid påmataren för att undvika skada.



9. Denna enhet är inte lämplig för att krossa is eller andra extremt hårda produkter.
10. Håll hår, kläder och smycken borta från de roterande delarna.
11. Kontrollera enheten och dess komponenter regelbundet för skador. Använd inte apparaten om den är skadad på något sätt. Reparera omedelbart apparaten hos ett auktoriserat servicecenter. Låt bli att försök att reparera enheten själv. Det finns risk för elektrisk stöt.
12. Om nätsladden är skadad måste den bytas ut av tillverkaren, dess serviceställe eller av liknande kvalificerade personer för att undvika skador.
13. Inga anspråk enligt garantin eller skadeståndsansvar accepteras om fel/skada uppstått på grund av felaktig användning av rivjärns- och sorbetmaskinen.
14. Stäng av och koppla från strömmen innan du tar bort eller sätter fast delarna.

**VARNING!** Hantera delarna varsamt.

15. Försök inte att öppna eller föra in några föremål i maskinens huvudenhet.
16. Använd inte enheten kontinuerligt i mer än 3 minuter. Låt enheten svalna helt innan du använder den igen.
17. Tillverkaren rekommenderar inte användning av andra tillverkares tillbehör. Användning av andra tillbehör kan orsaka skador på maskinen.
18. Se till att matarröret, kvarnen och dispensern är ordentligt fastsatta innan de används.
19. Placera apparaten så nära ett eluttag som möjligt så att ingen kan snubbla över sladden.
20. Placera inte apparaten på, eller nära en het platta, gas- eller elektrisk brännare eller i en uppvärmd ugn.
21. En kort strömkabel tillhandahålls för att minska risken för att någon ska fastna eller snubbla över sladden.
22. En förlängningssladd eller längre avtagbar sladd rekommenderas inte för användning med denna apparat.
23. Denna apparat kan användas av barn över 8 år och personer med nedsatt fysisk, sensorisk eller mental förmåga eller bristande erfarenhet och kunskap, om de har fått tillsyn eller instruktioner om hur man använder apparaten på ett säkert sätt. Underhåll får inte utföras av barn utan tillsyn.
24. Barn får inte leka med apparaten.
25. Låt inte sladden hänga över kanten på ett bord eller bänk. Den ska inte heller vidröra en het yta eller en vass kant.
26. Ställ aldrig enheten på en het yta eller nära en öppen eld.
27. Se till att sladden inte läggs över heta eller vassa föremål.

28. Se till att nätkabeln inte knäcks eller blir tilltrasslad. Kabeln ska läggas så att det inte finns någon risk för att någon drar ut den av misstag eller snubblar över den.

29. Ställ upp enheten på en plan, halkfri yta nära ett eluttag.

30. Anslut enheten till ett jordat uttag.

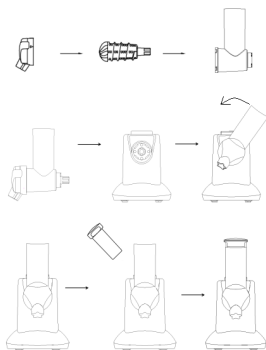
## INNAN FÖRSTA ANVÄNDNING

Ta försiktigt ut rivjärns- och sorbetmaskinen ur förpackningen. Ta bort allt förpackningsmaterial.

Håll barn och djur borta från förpackningsmaterialet. Det finns risk för kvävning!

Rengör dispensern, påmataren, kvarnen och matarröret innan det kommer i kontakt med något livsmedel (se avsnittet RENGÖRING).

## MONTERING

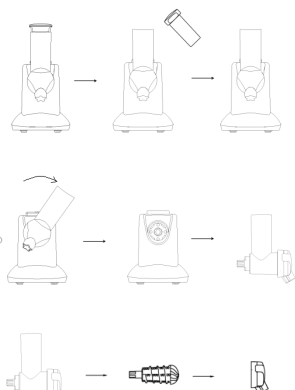


1. Sätt in kvarnen i matarröret. Se till att packningen sitter korrekt placerad i dispensern. Fäst sedan dispensern och vrid moturs för att låsa fast den i matarröret.

2. Sätt in kvarnen i huvudenheten så att den gängar i. Vrid sedan hela matarröret moturs för att låsa fast det i huvudenheten.

3. Sätt in påmataren i matarröret.

## DEMONTERING



1. Stäng av och koppla bort enheten från strömuttaget. Ta sedan ut påmataren från matarröret.

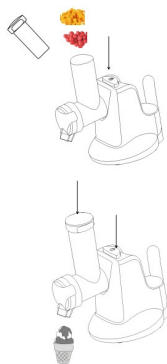
2. Vrid hela matarröret medurs för att lossa det från huvudenheten.

3. Vrid dispensern medurs för att ta bort det från matarröret. Ta sedan ut kvarnen.

## ANVÄNDNING OCH SKÖTSEL

Enheten är endast avsedd för hushållsbruk och är inte avsedd för kommersiellt bruk. Maskinen är endast lämplig för behandling och bearbetning av frusen frukt för att få naturlig fruktglass, såsom banan, mango, kiwifrukt, persika, äpple, jordgubbe, ananas och melon mm. All annan användning eller modifiering av utrustning ska betraktas som felaktig användning och kan ge upphov till avsevärd fara.

- Ändra inte apparaten på något sätt. Obehörig modifiering kan försämras funktion och / eller säkerhet och kan påverka utrustningens livslängd.
- Kontrollera alltid om delar är skadade eller slitna före användning. Trasiga delar påverkar funktionaliteten. Byt ut eller reparera skadade eller slitna delar omedelbart (ska endast utföras av en professionell tekniker).
- När rivjärns- och sorbetmaskinen inte används ska du förvara den på ett säkert ställe utanför barns räckvidd. Kontrollera att den är i gott skick före förvaring och före återanvändning.



1. Förbered och dela frukten i småbitar. Förvara i frysen i ca 5-12 timmar.
2. Ta ut frukten ur frysen 10-15 minuter innan du ska använda maskinen.
3. Tryck kort på PÅ\AV knappen en eller två gånger innan du lägger frukten i matarröret. Detta för att säkerställa att alla delar är korrekt installerade och fastsatta på ett säkert sätt i maskinen.
4. Ställ en skål under dispensern. Lägg frukt i matarröret och pressa försiktigt med påmataren för att få ut den frusna desserten.

## RENGÖRING


- Det är nödvändigt att rengöra alla delar efter varje användning så att det inte samlas matrester.
  - Sänk inte ner eller skölj huvudenheten i vatten.
  - Använd inte vassa eller slipande rengöringsverktyg.
  - **VARNING!**
1. Stäng av enheten och dra ur kontakten innan du börjar rengöra enheten.
  2. Ta bort kvarnen, dispenser, påmataren och matarröret och rengör med varmt vatten och milt

diskmedel.

3. Rengör huvudenheten med en fuktig trasa och torka torrt med en mjuk trasa.
4. För att förlänga livslängden på din sorbetmaskin, handdisk är rekommenderat.
5. Att diska delarna i diskmaskin är inte rekommenderat. Lägg aldrig huvudenheten i diskmaskinen.

#### ANMÄRKNINGAR OM AVFALL

Släng inte enheten tillsammans med vanligt hushållsavfall. Ta apparaten till en lämplig bortskaffnings- / återvinningsplats och skydda vår miljö.

Korrekt avfallshandtering av denna produkt	
	Denna märkning indikerar att denna produkt inte ska kasseras med annat hushållsavfall i hela EU. För att förhindra eventuell skada på miljön eller människors hälsa från okontrollerad avfallshandtering, återvinn produkten på ett ansvarsfullt sätt för att främja hållbar återanvändning av materialresurser. För att returnera din begagnade enhet, använd retur- och insamlingssystemen eller kontakta återförsäljaren där produkten köptes. De kan ta den här produkten för miljösäker återvinning.

#### GARANTI & KUNDTJÄNST

Innan leverans genomgår våra enheter noggrann kvalitetskontroll. Om skada har uppstått under tillverkning eller transport, vänligen returnera enheten till din återförsäljare. **1 ÅRS GARANTI** tillhandahålls från inköpsdagen. Under denna period kommer vi att åtgärda alla tillverknings- eller materialfel genom reparation eller byte. Fel som uppstår på grund av felaktig användning och hantering, funktionsstörningar på grund av ingripande eller reparationer från tredje part täcks inte av denna garanti.